

公務中、訓練中、日常生活でのおケガ等に備える

NEW! 特定感染症危険
補償特約つき!

通院もついて安心!

天災危険補償*つき!

(※)地震、噴火、津波等

消防職員傷害保険

P.5~



(傷害総合保険)

もしものご病気等に備える

先進医療補償つき!

天災危険補償*つき!

(※)地震、噴火、津波等

介護医療保険料
控除対象!

消防職員医療保険

P.9~



(医療保険基本特約・疾病保険特約・傷害保険特約セット団体総合保険)

【ご加入の皆さまへ】

令和元年10月1日以降に保険期間が開始するご契約について、保険料(または保険金額)と補償内容の改定を行っています。
更新に際し、改定後の内容にてご案内しますので、本パンフレットを必ずご確認ください。

団体割引

30%

大きな安心、消防家族。



新規

募集締切日 令和元年8月13日(火)

保険期間 令和2年1月1日午前0時~令和3年1月1日午後4時

更改

募集締切日 令和元年8月13日(火)

保険期間 令和2年1月1日午後4時~令和3年1月1日午後4時

中途

募集締切日 令和2年2月28日(金)

保険期間 令和2年7月1日午前0時~令和3年1月1日午後4時

お問い合わせは 0120-065-988



一般財団法人 全国消防協会

パンフレットはこちらからも
ご覧いただけます



消防家族に



さらなる大きな安心を。

各種災害から生命、身体および財産を保護し被害を軽減する業務に
日夜精励されている消防職員とそこご家族にとって、
いざという時の大きな安心となるもの。

それが「消防職員傷害保険」と「消防職員医療保険」です。

消防職員ご本人とご家族が病気やケガをした時、
あるいは、工作中や日常生活中に事故が起きた時など、
割安な保険料で手厚く補償します。

さらに、無料電話相談サービス

「SOMPO健康・生活サポートサービス」では
「消防職員傷害保険」に加え、「消防職員医療保険」でも
相談が受けられます。

さらに、「消防職員医療保険」には先進医療補償をセットするなど、
内容は一層充実。

明日への備えとして、消防家族の皆さまに
ぜひご加入をおすすめしたい保険です。



消防職員傷害保険

消防職員医療保険

の特徴

年に2回のみ募集のチャンス! この機会にぜひご検討ください!

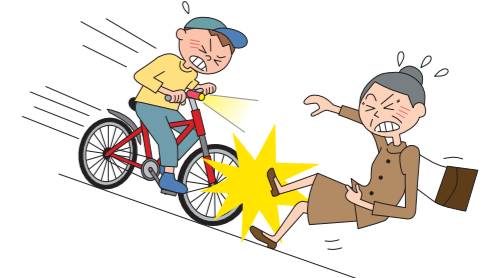
- 特徴1** 団体保険でご加入のため保険料が割安です!
団体割引30%。(保険料は半年払です。)
- 特徴2** 医療保険は医師の診査不要で**簡単**な健康告知でご加入できます!
- 特徴3** 傷害保険は、事故・トラブルのご連絡に**LINE**をご利用いただけます!
書類の記入やポストへの投函を行わず手続き可能*で、
チャットや画像のやり取りでわかりやすく**簡単・便利**です。
*ご請求内容により一部書類をいただく場合がございます。
- 特徴4** **ご家族**も一緒にご加入できます!
(配偶者、子供、両親、兄弟姉妹、同居の親族まで団体保険に加入できます!)
*傷害保険はコースによって範囲が異なりますので、詳しくはP.5、P.6をご確認ください。
- 特徴5** 傷害保険は**0歳～年齢制限なし**、医療保険は**0歳～70歳**までの
新規加入で、**90歳まで継続**でき、幅広い年代の方にご加入いただけます!

令和元年度募集についての主な変更点

令和元年10月1日以降始期契約から適用となる保険料改定(損害保険料率算出機構参考純率)及び保険金のお支払状況から総合的に判断し、今回より商品改定・保険料改定いたします。
消防職員医療保険については、料率改定に伴う保険料改定の実施となり、補償内容は変更ありません。

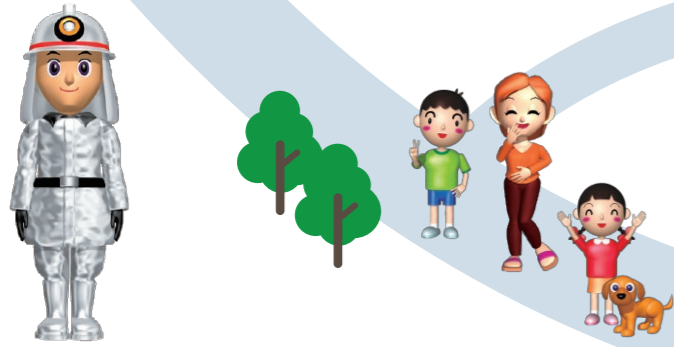
消防職員傷害保険(P.5～P.8、P.13～参照)

- ①個人コースについて、**70歳以上(P70型)**と**69歳以下(P型)**でコースが分かれます。(1月1日時点の満年齢)
- NEW** ②個人型70歳以上、夫婦型の補償内容が変更になります。
- NEW** ③保険種目が従来のセレクトサポートから傷害総合保険に変更になります。
変更により、69歳以下個人コース(P型)にご加入の方は**入院日数・通院対象期間が拡大**します。
- NEW** ④各コースに「**特定感染症危険補償特約**」がセットされます。
O-157や**SARS**等による後遺障害、入院、通院が補償されます。
- ⑤各コースの死亡・後遺障害保険金額が変更になります。
入院保険金日額、通院保険金日額は変更ありません。
- NEW** ⑥賠償パック(個人賠償責任補償特約)の保険金額が1億円から**3億円**に変更になります。
万が一の自転車搭乗中の偶然な事故による高額賠償等にも備えることができます。
- ⑦携行品パック、ゴルフパックについて、携行品が時価払から新価払に変更になります。



さまざまな もしもに備える!!

消防職員傷害保険
消防職員医療保険 **保険MAP**



こんなときも…
ゴルフプレー中は…



ゴルフクラブが折れた
プレー中、ボールが他人に当たってケガさせてしまった

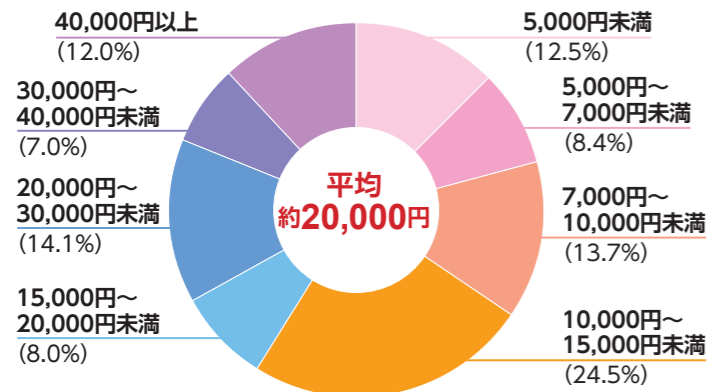
➔ **傷害保険+ゴルファーパック**

医療保険 P9~

病気の時は…

知っていますか? こんなにかかる自己負担額

入院1日あたりの平均自己負担額は約**20,000円!**



生命保険文化センター「平成28年度 生活保障に関する調査」より

入院経験者の約7割以上の方が
差額ベッド代、交通費、食事代など…
1日あたり1万円以上の自己負担があったと答えています。

(注1) 治療費、食事代、差額ベッド代に加え、交通費(見舞いに来る家族の交通費も含む)や衣類、日用品などを含む。高額療養費制度を利用した場合は利用後の金額。
(注2) 上記金額は、過去5年間に入院した人の自己負担費用の平均値。(高額療養費制度(*)を利用した人、利用しなかった人(高額療養費制度の適用外など)とも含みます。)
(*) 高額療養費制度を利用した場合は利用後の金額。治療費・食事代・差額ベッド代などを含みます。
(注3) 高額療養費制度の詳細については、厚生労働省のホームページをご覧ください。
(<https://www.mhlw.go.jp/bunya/iryuhoken/iryuhoken13/dl/100714a.pdf>)



家族の食事代や見舞いにかかる交通費、タクシー代も結構かかるな…
個室代はいくらかしら?
大変な手術になりそう…

注目 消防職員医療保険は先進医療補償つきで安心!

「先進医療に係る技術料」は健康保険の対象外となり**全額自己負担**となります。

先進医療に係る技術料・年間実施件数の一例

- ◆陽子線治療
↳ 約272万円 1,663件(実施件数)
- ◆重粒子線治療 (固形がんに係るものにかぎります。)
↳ 約313万円 1,008件(実施件数)
- ◆多焦点眼内レンズを用いた水晶体再建術
↳ 約66万円 23,859件(実施件数)

(注) 技術料は1件あたりの費用
出典:厚生労働省 先進医療合同会議(第71回先進医療会議、第80回先進医療技術審査部会)議事次第
平成30年6月現在
※治療を受けた時点で先進医療に該当しない場合はお支払いの対象になりません。

傷害保険 P5~

ケガをした治療費、人に迷惑をかけた時の賠償は…!?

知っていますか?

自動車搭乗中の高額賠償事例が起きています!

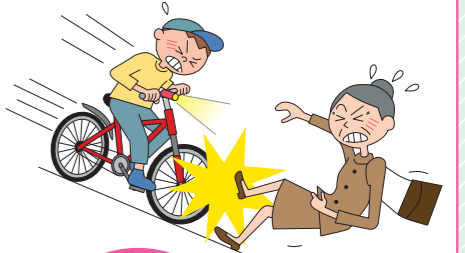
賠償額概算 **9,521万円**

<事故の概要>

男子小学生(11歳)が夜間、帰宅途中に自転車で走行中、歩道と車道の区別のない道路において走行中の女性(62歳)と正面衝突。女性は頭蓋骨骨折等の傷害を負い、意識が戻らない状態となった。

(神戸地方裁判所、平成25年7月4日判決)
出典:日本損害保険協会公式ホームページ

➔ **傷害保険+賠償パック**



お子さまが加害者になってしまうリスクにも備えられます!



● 訓練中、腰を強打し骨折した



● 地震により、タンスの下敷きになり足を負傷した



➔ 天災危険補償でカバーされます!!

こんな場合も…

旅行中に…
カメラを落として壊してしまった



➔ **傷害保険+携行品パック**

安心の無料サービス

SOMPO健康・生活サポートサービスのご案内

SOMPO健康・生活サポートサービスは、損保ジャパン日本興亜の「消防職員傷害保険」「消防職員医療保険」にご加入いただいた皆さまがご利用いただける各種無料電話相談サービスです。

サービスメニュー

- ◆健康・医療相談サービス
- ◆医療機関情報提供サービス
- ◆専門医相談サービス(予約制)
- ◆メンタルヘルス相談サービス
- ◆介護関連相談サービス
- ◆人間ドック等検診・検査紹介・予約サービス
- ◆法律・税務・年金相談サービス(予約制・30分間)
- ◆メンタルITサポート(Webストレスチェック)サービス

※1 本サービスは損保ジャパン日本興亜のグループ会社およびその提携業者がご提供します。連絡先は加入者証とともにお届けします。
※2 ご相談の際には、お名前、ご加入者番号等をお聞きすることがございますのでご了承ください。
※3 ご利用は日本国内からにかぎります。
※4 本サービスは、無料にてご提供しますが、ご相談内容やお取次ぎ事項によっては有料となるものがあります。
※5 本サービスは予告なく変更または中止する場合がありますので、あらかじめご了承ください。
※6 ご利用いただく際は、加入者証等に記載のSOMPO健康・生活サポートサービス専用電話番号までご連絡ください。

NEW O-157やSARS等に備える「特定感染症危険補償特約」が付帯されました。

消防職員傷害保険

天災危険補償特約 天災危険補償特約がセットされていますので、地震、噴火またはこれらによる津波によって被ったケガも補償されます。



消防家族の皆さまの、ケガと日常生活のトラブルを補償。

- 特長1 団体割引30%!**
- 特長2 地震によるケガ等にも補償される**
「天災危険補償特約」つきでワイドな補償です。
- 特長3 自転車の賠償責任をはじめ、日本国内での日常生活におけるさまざまな法律上の賠償責任に対応するため、「個人賠償責任補償」をオプションで用意しています。保険金額は、近年の高額賠償事案を鑑み3億円としています。**
- 特長4 年齢制限なしでご加入・ご継続いただけます!**
- 特長5 ご本人だけでなく、ご家族の皆さまもご加入いただけます。詳細はP.6をご確認ください。**

◆消防職員傷害保険補償内容：半年払保険料(保険期間1年間、職種級別A級、団体割引30%適用、天災危険補償特約・特定感染症危険補償特約・手術保険金倍率変更特約および重大手術保険金倍率変更特約セット)
【F型・C型・P70型】後遺障害等級限定補償特約(第1級~7級)、入院保険金支払限度日数変更特約(30日)、通院保険金支払限度日数変更特約(30日)セット

家族コース F型		補償内容		F型 お支払内容		保険料
入院	ケガによる入院(入院保険金)	日帰り入院OK	1日目から1日につき	4,000円	入院日数に対し30日限度	半年払 18,100円 ひと月あたり約3,017円
手術	ケガによる手術(手術保険金)	1事故1回	重大手術 入院時の手術 外来時の手術	16万円 8万円 2万円	外来時の手術もお支払いの対象です!	
通院	ケガによる通院(通院保険金)	通院だけでもOK	1日目から1日につき	1,500円	事故発生の日からその日を含めて1,000日以内の30日限度	
死亡・後遺障害	ケガによる死亡・後遺障害(死亡・後遺障害保険金)			246.5万円	1~7級の後遺障害について保険金をお支払いします	

夫婦コース C型		補償内容		C型 お支払内容		保険料
入院	ケガによる入院(入院保険金)	日帰り入院OK	1日目から1日につき	4,000円	入院日数に対し30日限度	半年払 10,180円 ひと月あたり約1,697円
手術	ケガによる手術(手術保険金)	1事故1回	重大手術 入院時の手術 外来時の手術	16万円 8万円 2万円	外来時の手術もお支払いの対象です!	
通院	ケガによる通院(通院保険金)	通院だけでもOK	1日目から1日につき	1,500円	事故発生の日からその日を含めて1,000日以内の30日限度	
死亡・後遺障害	ケガによる死亡・後遺障害(死亡・後遺障害保険金)			317万円	1~7級の後遺障害について保険金をお支払いします	

NEW 個人コース 70歳以上 P70型		補償内容		P70型 お支払内容		保険料
入院	ケガによる入院(入院保険金)	日帰り入院OK	1日目から1日につき	4,000円	入院日数に対し30日限度	半年払 4,970円 ひと月あたり約829円
手術	ケガによる手術(手術保険金)	1事故1回	重大手術 入院時の手術 外来時の手術	16万円 8万円 2万円	外来時の手術もお支払いの対象です!	
通院	ケガによる通院(通院保険金)	通院だけでもOK	1日目から1日につき	1,500円	事故発生の日からその日を含めて1,000日以内の30日限度	
死亡・後遺障害	ケガによる死亡・後遺障害(死亡・後遺障害保険金)			222万円	1~7級の後遺障害について保険金をお支払いします	

個人コース P型		補償内容		P型 お支払内容		保険料
入院	ケガによる入院(入院保険金)	日帰り入院OK	1日目から1日につき	4,000円	入院日数に対し1,000日限度	半年払 5,220円 ひと月あたり870円
手術	ケガによる手術(手術保険金)	1事故1回	重大手術 入院時の手術 外来時の手術	16万円 8万円 2万円	外来時の手術もお支払いの対象です!	
通院	ケガによる通院(通院保険金)	通院だけでもOK	1日目から1日につき	1,500円	事故発生の日からその日を含めて1,000日以内の90日限度	
死亡・後遺障害	ケガによる死亡・後遺障害(死亡・後遺障害保険金)			219万円	1~14級の後遺障害について保険金をお支払いします	

※日帰り入院とは、日帰り手術のため1日だけ入院と同一ような形で病室を使用した場合等のことをいい、「入院料」の支払いの有無で判断します。

保険金のお支払方法等重要な事項は、13ページ以降に記載されていますので、必ずご参照ください。

◆こんな場合に保険金をお支払いします。

公務中も

消火活動中のケガ
救助活動中のケガ

スポーツも

サッカー中のケガ
スノーボード中のケガ

日常生活も

交通事故でケガ
バイク転倒でケガ
海外旅行中にケガで死亡

傷害保険は、仕事中、スポーツ中、自宅にいる間など公務中・公務外を問わずたとえ下記のような事故が対象となります。

◆補償内容：半年払保険料(保険期間1年間、団体割引30%適用)

ご希望に応じて プラス	オプション	お支払い内容()内は補償対象者です。			保険料
	家族コース用	個人賠償 補償アップ 3億円 (家族)	携行品※ 50万円 (家族)	ホールインワン・アルパロス費用 50万円 (本人)	
	FB型 賠償パック	○	○	○	半年払 500円 (ひと月あたり約84円)
	FK型 携行品パック	○	○	○	半年払 2,450円 (ひと月あたり約409円)
	FG型 ゴルフアーパック	○	○	○	半年払 4,760円 (ひと月あたり約794円)

ご希望に応じて プラス	オプション	お支払い内容()内は補償対象者です。			保険料
	夫婦コース用	個人賠償 補償アップ 3億円 (家族)	携行品※ 50万円 (夫婦)	ホールインワン・アルパロス費用 50万円 (本人)	
	CB型 賠償パック	○	○	○	半年払 500円 (ひと月あたり約84円)
	CK型 携行品パック	○	○	○	半年払 2,020円 (ひと月あたり約337円)
	CG型 ゴルフアーパック	○	○	○	半年払 4,330円 (ひと月あたり約722円)

ご希望に応じて プラス	オプション	お支払い内容()内は補償対象者です。			保険料
	個人コース用	個人賠償 補償アップ 3億円 (家族)	携行品※ 50万円 (本人)	ホールインワン・アルパロス費用 50万円 (本人)	
	PB型 賠償パック	○	○	○	半年払 500円 (ひと月あたり約84円)
	PK型 携行品パック	○	○	○	半年払 1,610円 (ひと月あたり約269円)
	PG型 ゴルフアーパック	○	○	○	半年払 3,920円 (ひと月あたり約654円)

*個人コースは、1月1日時点の年齢で69歳以下はP型、70歳以上はP70型に分かれます。

※携行品は、1事故につき3,000円の自己負担額があります。

消防職員傷害保険の補償対象者(被保険者)の範囲について

※下記続柄は、ケガ・損害の原因となった事故発生時におけるものをいいます。

■**家族コースとは**
ご本人が記名して加入することで、以下の①~④に含まれる方全員が補償の対象となります。(ご本人以外の方の記名は不要です。)

- ①ご本人 ②配偶者
- ③ご本人またはその配偶者の同居の親族
- ④ご本人またはその配偶者の別居の未婚(これまでに婚姻歴がないことをいいます。)の子

■**夫婦コースとは**
ご本人が記名して加入することで、ご本人と配偶者が補償の対象となります。(配偶者の方の記名は不要です。)

■**個人コースとは**
ご本人とご家族のうち、記名して申し込まれた方が補償の対象となります。ここでいう「ご家族」とは、以下の方をいいます。

- ①配偶者 ②子供 ③両親 ④兄弟姉妹(以上①~④は同居・別居を問いません。)
 - ⑤同居の親族
- (注)親族とは、本人の6親等内の血族、3親等内の姻族をいいます。

オプション補償対象者(被保険者)の範囲について

※下記続柄は、ケガ・損害の原因となった事故発生時におけるものをいいます。

「個人賠償」は、ご家族のどなたか1名が加入すれば、自動的に家族全員が補償の対象に含まれます。重複加入にご注意ください。(7ページのQ&AのQ5もご参照ください。)

個人賠償

- ①ご本人 ②配偶者 ③ご本人またはその配偶者の同居の親族 ④ご本人またはその配偶者の別居の未婚の子
- ⑤ご本人が未成年者または責任無能力者の場合、親権者、その他の法定の監督義務者および監督義務者に代わって本人を監督する方。(ご本人の親族にかぎりません。)ただし、本人に関する事故にかぎりません。
- ⑥②から④までのいずれかの方が責任無能力者の場合、親権者、その他の法定の監督義務者および監督義務者に代わって責任無能力者を監督する方。(その責任無能力者の親族にかぎりません。)
- ただし、その責任無能力者に関する事故にかぎりません。

携行品

- 家族コース用...ご家族全員の携行品が補償の対象となります。(ご家族の範囲は①~④)
- 夫婦コース用...ご夫婦の携行品が補償の対象となります。
- 個人コース用...記名して申し込まれた方の携行品が補償の対象となります。

ホールインワン・アルパロス

- 家族コース用・夫婦コース用・個人コース用のいずれの場合でも、ご本人のみ補償の対象となります。

ご家族の皆さまのご質問にお答えします。

消防職員傷害保険



Q1 消防職員傷害保険は、何歳でも加入できるの？

A1 はい。年齢制限はありません。



Q2 海外での事故も補償されますか？

A2 はい。ただし、ゴルフ場やリゾート施設にセットされる「ホールインワン・アルバイトロス費用」については国内のみ補償します。



Q3 消防職員傷害保険に加入する場合にも健康状態に関する告知書の提出は必要ですか？

A3 不要です。



Q4 家族コースは、どこまでの家族が補償範囲に入るの？

A4 ご本人が加入されると、以下の方が同時に補償の対象となります。
①ご本人
②配偶者
③ご本人またはその配偶者の同居の親族
④ご本人またはその配偶者の別居の未婚(これまでに婚姻歴がないことをいいます。)の子

Q5 オプションに加入する際に注意する点がありますか？

A5 はい。個人賠償(個人賠償責任補償特約)は、ご家族の方のどなたか1名が加入すれば、自動的にそのご家族^(※)の方全員が補償の対象となります。したがって、どなたか家族の代表の方だけが加入しておけばよいことになります。

(※)個人賠償責任補償特約で補償される被保険者の範囲 ①ご本人 ②配偶者 ③ご本人またはその配偶者の同居の親族 ④ご本人またはその配偶者の別居の未婚の子 ⑤ご本人が未成年者または責任無能力者の場合、親権者、その他の法定の監督義務者および監督義務者に代わって本人を監督する方(ご本人の親族にかぎりません。ただし、本人に関する事故にかぎりません。 ⑥②から④までのいずれかの方が責任無能力者の場合、親権者、その他の法定の監督義務者および監督義務者に代わって責任無能力者を監督する方(その責任無能力者の親族にかぎりません。ただし、その責任無能力者に関する事故にかぎりません。)

Q6 オプションは2つ以上加入できますか？

A6 いいえ。たとえば、傷害保険の家族コース(F型)に加入の場合でオプションに加入する場合は、FB型、FK型、FG型のいずれか1つからお選びください。



Q7 消火活動中にケガをした場合は、補償されますか？

A7 はい。補償されます。公務中、スポーツ中、趣味をしている間、自宅での事故も対象となる、24時間の補償です。



Q8 生計を別にしていない両親や、独立して生活している子供なども個人コースに加入できるのですか？

A8 はい。加入できます。子供、両親、兄弟姉妹については、同居の有無も問いません。



Q9 日帰りで手術を受けた場合でも手術保険金が出るの？

A9 はい。入院を伴わない外来の手術もお支払いの対象となっております。



Q10 手術保険金の支払われ方について教えてください。

A10 ●お支払いする保険金の額は下表のとおりです。

重大手術	16万円
入院時の手術	8万円
外来時の手術	2万円

●対象となる手術
●公的医療保険制度の給付対象となる手術
※創傷処理、皮膚切開術などの一部の軽微な手術は除きます。
⚠️ 外来の手術も対象です！

●重大手術とは
①開頭手術(穿頭術を含みます。)
②開胸手術および開腹手術(胸腔鏡・縦隔鏡・腹腔鏡を用いた手術を含みます。)
③四肢切断術(手指・足指を除きます。) など

詳細につきましては14ページをご参照ください。



Q11 自転車^(※)搭乗中、他人にケガさせてしまったことで賠償責任が生じたときの補償はありますか？

A11 オプションでセットできる「個人賠償」を選択していたら、補償されます。その他、スキー中に第三者にケガをさせてしまったなど日常生活の中で生じた偶然な事故により、法律上の損害賠償責任を負った場合を対象とします。
※電動アシスト自転車も含まれます。

Q12 オプションでセットできる個人賠償(個人賠償責任補償特約)に、示談交渉サービスは利用できますか？

A12 はい、日本国内において発生した事故について、「示談交渉サービス」がご利用できます。

示談交渉サービスとは

万が一賠償責任に関する事故が発生した場合に、ご本人に代わって、保険会社が相手方・相手保険会社と交渉を行うサービスです。



消防職員医療保険



介護医療保険料控除対象!!

消防家族の皆さまの、病気・ケガによる入院・手術・死亡を補償。

- 特長1** 団体割引により、充実の補償を大変割安な保険料で実現しました。
団体割引が30%適用されているので、保険料は大変割安になっています。
先進医療の補償もついて、保険料はひと月あたり約834円※からと大変割安です。
(※)0~満24歳/入院日額7,000円プラン(M7型)/半年払5,000円の場合
- 特長2** 高額な先進医療の費用も300万円までお支払い可能です。
- 特長3** 病気は1回の入院、ケガは1事故につき120日まで補償、
病気による入院は通算1,000日まで補償します。
- 特長4** 病気、ケガによる所定の手術は何度でもワイドに補償されます。
手術の種類によっては回数制限があります。(ケガは1事故につき1回)
- 特長5** 現役時代はもちろん、退職後も加入することができます。
- 特長6** 消防職員ご本人だけでなく、ご家族の皆さまもご加入できます。



ご加入資格

保険始期日時点で満70歳以下の方で、健康で正常な日常生活をしている次の方がご加入いただけます。※1

- ①消防職員本人ならびに消防退職者本人 ②本人の配偶者 ③子供
④両親 ⑤兄弟姉妹 ⑥同居の親族※2 ②~⑥までは単独加入もできます。

(※1)健康状態に関する告知書(以下「告知書」とします)の内容により、ご加入をお断りする
場合や、特別な条件付きでご加入いただく場合があります。
詳細は告知書をご参照ください。

(※2)親族とは、本人の6親等内の血族、3親等内の姻族までをいいます。



●保険料は、保険始期日の満年齢によります。●年齢は、保険期間の初日現在の満年齢とします。

お支払例 10,000円プラン(M10型)の場合

大腸がんで開腹手術を受けたケース

- ご契約内容
入院保険金日額10,000円
- 入院期間
18日間
- 手術内容
開腹手術(重大手術)

医療保険のお支払額

入院保険金: 10,000円 × 18日 = 180,000円
手術保険金: 10,000円 × 40倍 = 400,000円
合計: **580,000円**



椎間板ヘルニアで脊椎固定術を受けたケース

- ご契約内容
入院保険金日額10,000円
- 入院期間
14日間
- 手術内容
脊椎固定術(入院時の手術)

医療保険のお支払額

入院保険金: 10,000円 × 14日 = 140,000円
手術保険金: 10,000円 × 20倍 = 200,000円
合計: **340,000円**



保険金のお支払方法等重要な事項は、15ページ以降に記載されていますので、必ずご参照ください。

- 新規加入の場合、0~満70歳(継続契約の場合は満90歳)までの方が加入対象となります。
- 保険料は、保険始期日(中途加入日)時点の満年齢によります。
- 年齢は、保険期間の初日現在の満年齢(中途加入の場合は、中途加入日時点)とします。
- 契約は1年ごとの更新となりますので、更新加入の保険料は更新時の保険始期日時点での満年齢による保険料となります。(保険料は5歳さざみとなります。)
- 男女共通の保険料です。

補償内容

天災危険補償特約 天災危険補償特約がセットされていますので、地震、噴火またはこれらによる津波によって被ったケガも補償されます。

補償内容	10,000円プラン M10型	7,000円プラン M7型
入院 病気による入院 疾病入院保険金 期間通算/1,000日 ケガによる入院 傷害入院保険金 期間通算/無制限	1日目から1日につき 10,000円 [病気]1回の入院、 [ケガ]1事故につき120日限度	1日目から1日につき 7,000円 [病気]1回の入院、 [ケガ]1事故につき120日限度
手術 病気による手術 疾病手術保険金 ケガによる手術 傷害手術保険金	1回につき 重大手術……… 40万円 入院時の手術… 20万円 外来時の手術…… 5万円 疾病手術保険金は手術の種類によっては回数制限があります。 傷害手術保険金は1事故につき1回となります。	1回につき 重大手術……… 28万円 入院時の手術… 14万円 外来時の手術… 3万5千円 疾病手術保険金は手術の種類によっては回数制限があります。 傷害手術保険金は1事故につき1回となります。
死亡 病気による死亡 疾病葬祭費用保険金 ケガによる死亡 傷害死亡保険金	100万円限度 (実際に親族が支払った葬祭費用の実費を100万円限度にお支払い) *80歳以上の場合、疾病葬祭費用保険金はセットされません。	100万円 (ケガでお亡くなりになった場合に、一律お支払い)
先進医療補償	300万円限度 *先進医療等の費用を補償する他の保険契約がある場合は、補償に重複が生じることがあります。	

※日帰り入院とは、日帰り手術のため1日だけ入院と同じような形で病室を使用した場合等のことをいい、「入院料」の支払いの有無で判断します。

保険料/半年払

消防職員医療保険・半年払保険料(保険期間1年間、団体割引30%適用、天災危険補償特約・手術保険金倍率変更特約および重大手術保険金倍率変更特約セット)

- 本保険は**新規・更改:令和2年1月1日時点、中途:令和2年7月1日時点**の満年齢での保険料でご加入いただけます。
- 本保険は**90歳まで継続可能**です。71歳以降の保険料は12ページのQ&AのA12をご参照ください。

満年齢	10,000円プラン M10型		7,000円プラン M7型	
	半年払保険料(円)	〈参考〉ひと月あたり(円)	半年払保険料(円)	〈参考〉ひと月あたり(円)
0~24歳	6,970	約1,162	5,000	約834
25~29歳	8,550	1,425	6,120	1,020
30~34歳	10,000	約1,667	7,170	1,195
35~39歳	10,580	約1,764	7,600	約1,267
40~44歳	11,440	約1,907	8,300	約1,384
45~49歳	13,940	約2,324	10,200	1,700
50~54歳	17,630	約2,939	13,000	約2,167
55~59歳	24,550	約4,092	18,170	約3,029
60~64歳	33,170	約5,529	24,710	約4,119
65~69歳	48,250	約8,042	36,190	約6,032
70歳	71,650	約11,942	53,960	約8,994

健康状態に関する告知の大切さについてのご説明

- 1.健康状態に関する告知書(以下、「告知書」とします。)はお客さま(保険の対象となる方)ご自身がありのままをご記入ください。
※口頭でお話し、または資料提示されただけでは告知していただいたことにはなりません。
- 2.告知の内容が正しくないと、ご契約の全部または一部が解除になり保険金がお受け取りいただけない場合があります。
※告知にあたっては、パンフレットの17ページの「ご加入に際して特にご注意いただきたいこと(注意喚起情報のご説明)」の「2.ご加入時における注意事項(告知義務等)」を必ずお読みください。

●消防職員医療保険は介護医療保険料控除の対象となります。
ただし、疾病葬祭費用補償特約保険料を除きます。(平成31年4月現在)

ご家族の皆さまのご質問にお答えします。

消防職員医療保険



Q1 健康状態に関する告知の流れについて教えてください。

A1 新たに消防職員医療保険にご加入される場合および増額変更する場合は告知書の提出が必要になります。

告知の流れ

<告知質問事項欄の記入>

告知書記入例を事前にご確認のうえ、3つ(女性の場合は4つ)の質問にお答えください。

すべて「いいえ」の方 → ○ 無条件で加入できます。

質問3で「はい」の方 → 疾病・症状一覧表を確認してください。

質問1・2・4で「はい」の方 → × 加入できません。

●「I欄」に該当 加入できません。

●「II欄」に該当 A~I群に該当した場合、その疾病群のすべてを補償対象外として加入できません。

Q2 医師からは「高血圧の疑いがある」と言われており、薬の服用を勧められていますが告知書の記入は必要ですか？

A2 疑いの指摘を受けている場合は、告知書の記載は必要となります。
E群II欄「高血圧症」に該当いたします。
*高血圧症と診断されている以外に血圧降下剤を服用されている場合についても、E群II欄「高血圧症」に該当します。

Q3 職場で受診した健康診断で「要経過観察」と指摘されていますが、加入できますか？

A3 上記のままではお引き受けの判断ができません。
お手数ではありますが、医師の診察を受けたのち、具体的な疾病・症状をご記入ください。



Q4 条件付き加入(特定疾病等対象外特約セット)になった場合で、もし死亡した場合も保険金は出ないのでしょうか？

A4 はい。特定疾病等対象外特約セットとなった場合、対象外となっている部位に発生した病気が原因でお亡くなりになった場合も、保険金をお支払いすることはできません。たとえば、A群(胃・腸)対象外でのお引き受けをした方が、胃がんでお亡くなりになった場合、入院保険金や手術保険金だけでなく、疾病葬祭費用保険金もお支払いできません。

Q5 今かかっている病気について、保険金は支払われますか？

A5 補償が開始する日より前にすでに発病している病気や、すでに発生しているケガによる入院・手術等は、保険金のお支払対象となりません。



Q6 「がん」や「女性疾病」などによって入院した場合も補償の対象になりますか？

A6 はい。お支払いの対象になります。
身近な病気だけでなく、がん、三大疾病、女性特有の病気など、ほとんどの病気による入院を補償します。



Q7 日帰り入院から補償されますか？

A7 はい。日帰り入院とは、日帰り手術のため1日だけ入院と同じような形で病室を使用した場合などのことをいい、「入院料」の支払いの有無で判断します。



保険金のお支払方法等重要な事項は、15ページ以降に記載されていますので、必ずご参照ください。

Q8 入院しなくても、手術保険金は支払われますか？

A8 はい。入院の有無に関係なく、治療を直接の目的とした所定の手術の場合、手術保険金をお支払いします。

Q9 手術保険金の支払われ方について教えてください。

A9 ●お支払いする保険金の額は下表のとおりです。

	10,000円プラン	7,000円プラン
重大手術	40万円	28万円
入院時の手術	20万円	14万円
外来時の手術	5万円	3万5千円

●対象となる手術

- 公的医療保険制度の給付対象となる手術
※創傷処理、皮膚切開術などの一部の軽微な手術は除きます。
- 放射線治療に該当する診療行為 など

●重大手術とは

<病気による手術の場合>

- ①開頭手術(穿頭術を含みます。)
- ②悪性新生物に対する開胸手術および開腹手術(胸腔鏡・縦隔鏡・腹腔鏡を用いた手術を含みます。)
- ③心臓・大動脈・大静脈・肺動脈・冠動脈の病変に対する開胸手術および開腹手術
- ④四肢切断術(手指・足指を除きます。)

<ケガによる手術の場合>

- ①開頭手術(穿頭術を含みます。)
- ②開胸手術および開腹手術(胸腔鏡・縦隔鏡・腹腔鏡を用いた手術を含みます。)
- ③四肢切断術(手指・足指を除きます。)

詳細につきましては15、16ページをご参照ください。



Q10 病気により通院した場合も補償されますか？

A10 いいえ。通院保険金はありません。
(なお、消防職員傷害保険では、ケガによる通院は補償の対象となります。)



Q11 現在7,000円プランに加入していますが、10,000円プランに増額変更(型変更)することができますか？

A11 加入プランの変更は、年1回の更新募集時のみ可能です。(更新募集の7月~8月まで受付可能です。)ただし、入院保険金日額の増加を伴う型変更(7,000円プラン→10,000円プラン)の場合、再度、告知書の提出が必要となり、告知の内容によっては増額変更ができない場合があります。(中途募集時(2月末募集受付時)は変更はできません。)

Q12 71歳以降の保険料を教えてください。



- 新規加入の場合、0~満70歳(継続契約の場合は満90歳)までの方が加入対象となります。
- 保険料は、新規・更改:令和2年1月1日時点、中途:令和2年7月1日時点の満年齢によります。
- 年齢は、新規・更改:令和2年1月1日時点、中途:令和2年7月1日時点の満年齢とします。
- 契約は1年ごとの更新となりますので、更新加入の保険料は更新時の保険始期日時点での満年齢による保険料となります。(保険料は5歳きざみとなります。)
- 男女共通の保険料です。
- 満80歳以上の場合、疾病葬祭費用保険金はセットされません。(S7型、S10型)

◆消防職員医療保険・半年払保険料
(保険期間1年間、団体割引30%適用、天災危険補償特約・手術保険金倍率変更特約および重大手術保険金倍率変更特約セット)

		10,000円プラン		7,000円プラン	
満年齢		半年払保険料(円)	(参考)ひと月あたり(円)	半年払保険料(円)	(参考)ひと月あたり(円)
継続のみ	71~74歳	M10型 71,650	約11,942	M7型 53,960	約8,994
	75~79歳	98,730	16,455	75,370	約12,562
	80~84歳	S10型 114,330	19,055	80,140	約13,357
	85~89歳	159,550	約26,592	S7型 111,790	約18,632
	90歳	231,240	38,540	161,970	26,995

ご加入内容確認事項

本確認事項は、万一の事故の際にお客さまに安心して保険をご利用いただくために、ご加入いただく保険商品がお客さまのご意向に沿っていること、ご加入いただくうえで特に重要な事項を正しくご記入いただいていること等をお客さまご自身に確認していただくためのものです。

お手数ですが、以下の事項について、再度ご確認ください。

なお、ご確認にあたりご不明な点がございましたら、パンフレットに記載の問い合わせ先までご連絡ください。

1. 保険商品の次の補償内容等が、お客さまのご意向に沿っているかをご確認ください。

- 補償の内容(保険金の種類)、セットされる特約 保険金額 保険期間
 保険料、保険料払込方法 満期返れい金・契約者配当金がないこと

2. ご加入いただく内容に誤りがないかをご確認ください。

以下の項目は、保険料を正しく算出したり、保険金を適切にお支払いしたりする際に必要な項目です。内容をよくご確認ください(告知事項について、正しく告知されているかをご確認ください。)

【共通】

- 被保険者の「生年月日」(または「満年齢」)、「性別」は正しいですか。
 パンフレットに記載の「他の保険契約等」について、正しく告知されているかをご確認いただきましたか。
 以下の【補償重複についての注意事項】をご確認いただきましたか。

【補償重複についての注意事項】

補償内容が同様のご契約が他にある場合は、補償が重複することがあります。補償が重複すると、対象となる事故については、どちらのご契約からでも補償されますが、いずれか一方のご契約からは保険金が支払われない場合があります。ご加入にあたっては、補償内容の差異や保険金額をご確認いただき、補償・特約の可否をご判断ください。

【消防職員傷害保険固有】

【「ホールインワン・アルバトロス費用補償特約」をセットしたプランにご加入になる場合のみご確認ください】

- 「ホールインワン・アルバトロス費用補償特約」をセットされる場合、他のホールインワン・アルバトロス費用を補償する保険にご加入の場合の以下の【注意事項】をご確認いただきましたか。

【注意事項】ホールインワン・アルバトロス費用を補償する保険を複数ご契約されても、保険金のお支払限度額は、それらのご契約のうちで最も高い保険金額となります。

- 職種級別はご加入いただくご契約において保険料を正しく算出したり、保険金を適切にお支払いしたりする際に必要な項目です。被保険者ご本人の「職種級別」は正しいですか。

【家族型・夫婦型にご加入になる方のみご確認ください】

- 被保険者の範囲についてご確認いただきましたか。

3. お客さまにとって重要な事項(契約概要・注意喚起情報の記載事項)をご確認いただきましたか。

- 特に「注意喚起情報」には、「保険金をお支払いできない主な場合」等お客さまにとって不利益となる情報や、「告知義務・通知義務」が記載されていますので必ずご確認ください。

職種級別	職業・職種
A級	下記以外
B級	木・竹・草・つる製品製造業者、漁業業者、建設業者(高所作業の有無を問いません。)、採鉱・採石業者、自動車運転者(バス・タクシー運転者、貨物自動車運転者等を含むすべての自動車運転者)、農林業業者
※1 オートテスター、オートバイ競争選手、自転車競争選手、自動車競争選手、猛獣取扱者(動物園の飼育係を含みます。)、モーターボート競争選手の方等は上表の分類と保険料が異なります。	
※2 プロボクサー、プロレスラー、力士、ローラーゲーム選手(レフリーを含みます。)の方等についてはお引き受けできません。	

問い合わせ先(保険会社等の相談・苦情・連絡窓口)

<保険契約者>

一般財団法人 全国消防協会

〒102-8119 東京都千代田区麹町1-6-2 アーバンネット麹町ビル5F
TEL.03-3234-1321 FAX.03-3234-1847

0120-065-988

【受付時間】 平日/午前9時から午後5時まで

<取扱代理店>

全国消防保険サービス株式会社

(一般財団法人全国消防協会指定損害保険取扱代理店)

〒102-8119 東京都千代田区麹町1-6-2 アーバンネット麹町ビル5F
TEL.03-3234-1331 FAX.03-3234-1847

【受付時間】 平日/午前9時から午後5時まで

<引受保険会社幹事>



損害保険ジャパン日本興亜株式会社

団体・公務開発部 第三課

〒160-8338 東京都新宿区西新宿1-26-1

TEL.03-3349-5408 FAX.03-6388-0162

【受付時間】 平日/午前9時から午後5時まで

●指定紛争解決機関

損保ジャパン日本興亜は、保険業法に基づく金融庁長官の指定を受けた指定紛争解決機関である一般社団法人日本損害保険協会と手続実施基本契約を締結しています。損保ジャパン日本興亜との間で問題を解決できない場合は、一般社団法人日本損害保険協会に解決の申し立てを行うことができます。

一般社団法人日本損害保険協会 そんぽADRセンター [ナビダイヤル]0570-022808<通話料有料>

受付時間: 平日の午前9時15分から午後5時まで(土・日・祝日・年末年始は休業)

詳しくは、一般社団法人日本損害保険協会のホームページをご覧ください。(http://www.sonpo.or.jp/)

●事故が起こった場合は、ただちに損保ジャパン日本興亜、取扱代理店または下記事故サポートセンターまでご連絡ください。

【事故サポートセンター】0120-727-110(受付時間: 24時間365日)

保険金ご請求の際のご連絡先

事故にあわれたり保険金支払事由に該当した場合には、ただちに下記の損保ジャパン日本興亜事故サポートセンターまたは取扱代理店へご連絡ください。

お電話の際は、全国消防協会の【消防職員傷害保険】もしくは【消防職員医療保険】と右の証券番号をお伝えください。

証券番号 **911910A130**

消防職員傷害保険 共通
消防職員医療保険

消防職員傷害保険・消防職員医療保険

事故サポート
センター

0120-727-110

受付時間
24時間・365日

消防職員傷害保険の事故の報告をLINEで行う方はこちらのQRコードからお手続きください。

※消防職員医療保険はLINEでの事故報告対象外ですので事故サポートセンターへご連絡ください。



●取扱代理店は引受保険会社との委託契約に基づき、お客さまからの告知の受領、保険契約の締結・管理業務等の代理業務を行っております。したがって、取扱代理店とご締結いただいて有効に成立したご契約につきましては、引受保険会社と直接契約されたものになります。

●このパンフレットは概要を説明したものです。詳細につきましては、ご契約者である団体の代表者の方にお渡ししております約款等に記載しています。必要に応じて、団体までご請求いただくか、損保ジャパン日本興亜公式ウェブサイト(https://www.sjnk.co.jp/)でご参照ください(ご契約内容が異なっていたり、公式ウェブサイトには掲載していない商品もあります。)。ご不明点等がある場合には、取扱代理店または損保ジャパン日本興亜までお問い合わせください。

●加入者証は大切に保管してください。また、令和2年1月になっても加入者証が届かない場合は、取扱代理店または損保ジャパン日本興亜までご照会ください。